

---

## Laboratoire 09

### Les Stratégies de groupe GPO

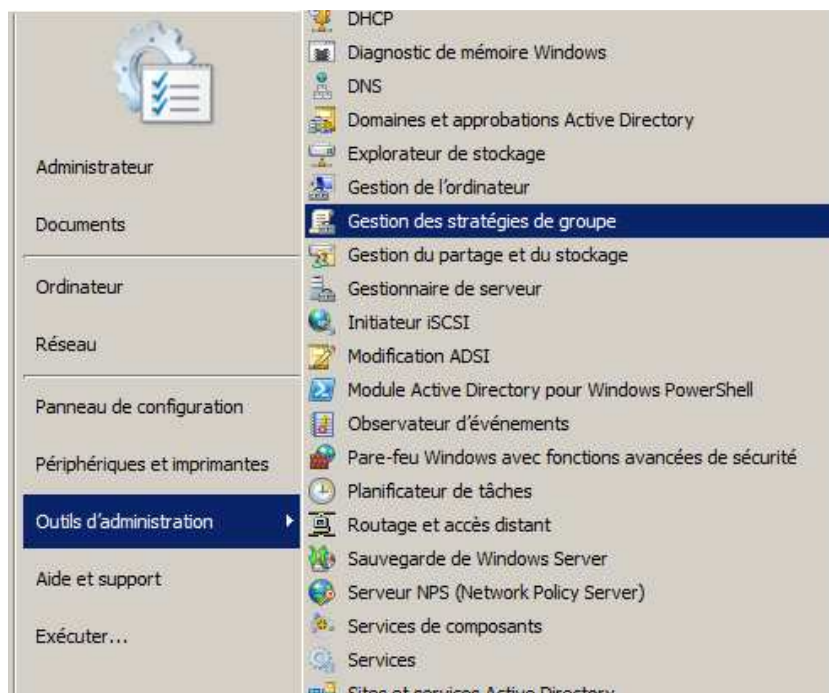
Les stratégies de groupe (ou GPO pour Group Policy Object) sont des fonctions de gestion centralisée. Elles permettent la gestion des ordinateurs et des utilisateurs dans un environnement Active Directory. Les GPO peuvent contrôler des clés de registre, la sécurité NTFS, la politique de sécurité et d'audit, l'installation de logiciel, la redirection des dossiers, et les paramètres d'Internet Explorer. Les paramètres sont stockés dans les stratégies de groupe. Chaque stratégie de groupe peut être liée à un ou plusieurs domaines, site ou unité d'organisation (OU). Cela permet à plusieurs objets ordinateurs ou utilisateurs d'être contrôlés par une seule stratégie de groupe et donc de diminuer le coût d'administration globale de ces éléments.

#### Les phases de l'utilisation des stratégies de groupe

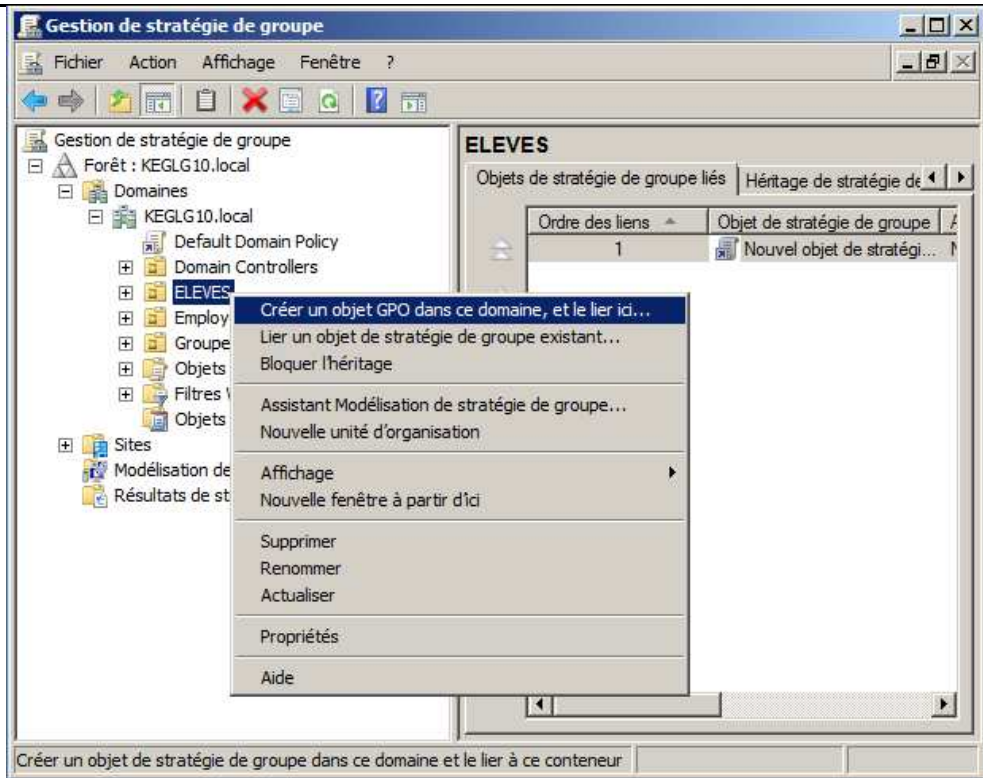
Les stratégies de groupe peuvent être considérées en trois phases distinctes - Création de la stratégie de groupe, Liaison des stratégies de groupe et application des stratégies de groupe.

### 1. Création et édition des stratégies de groupe

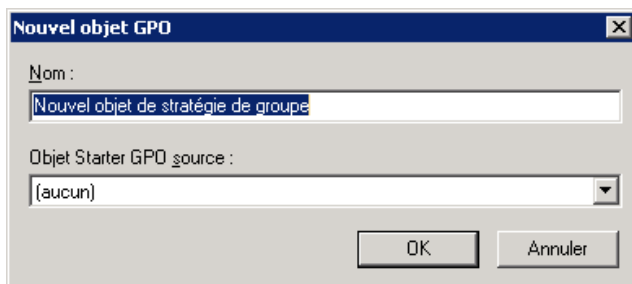
Les stratégies de groupe peuvent être éditées au travers de un outil accessible soit par l'outil d'administration "Gestion des stratégies de groupe" ou par un appel direct en ligne de commande de la Group Policy Management Console ("gpmmc.msc").



Pour créer une nouvelle GPO, dans la console de gestion de stratégie de groupe faire un clic droit sur le domaine ou l'OU recevant la nouvelle GPO, puis créer un objet dans ce domaine et le lier ici.



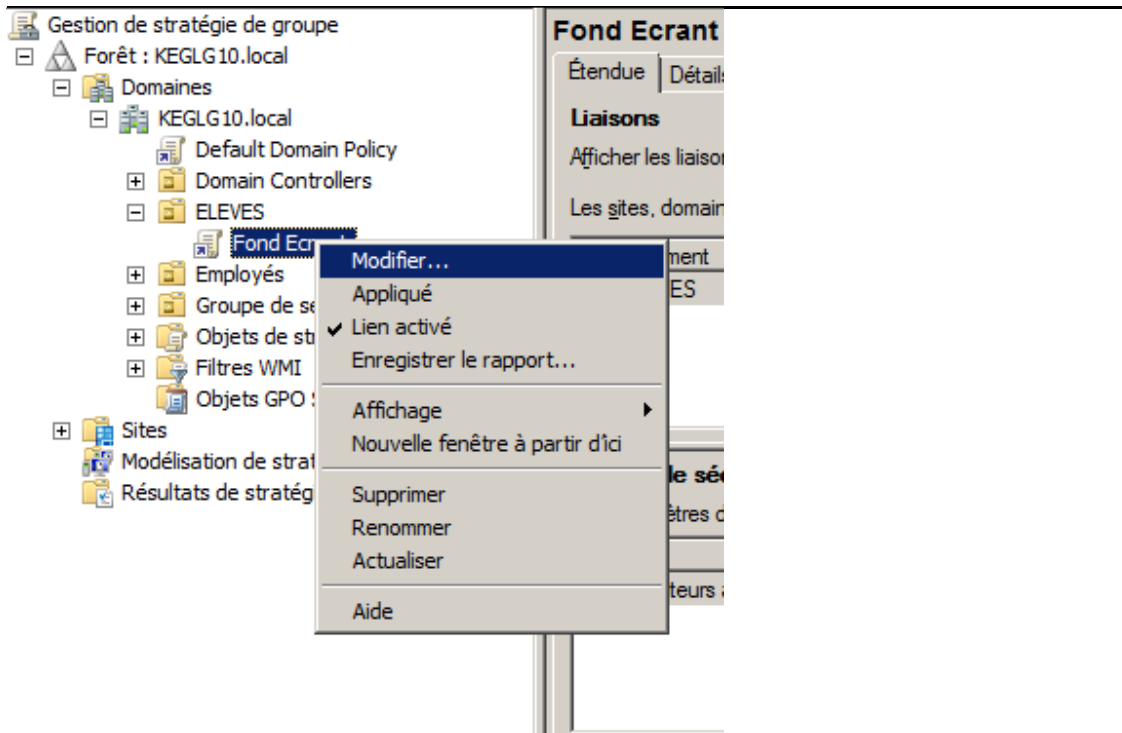
Ceci ouvre une fenêtre pour nommer la nouvelle GPO. Saisir le nom retenu et valider par OK



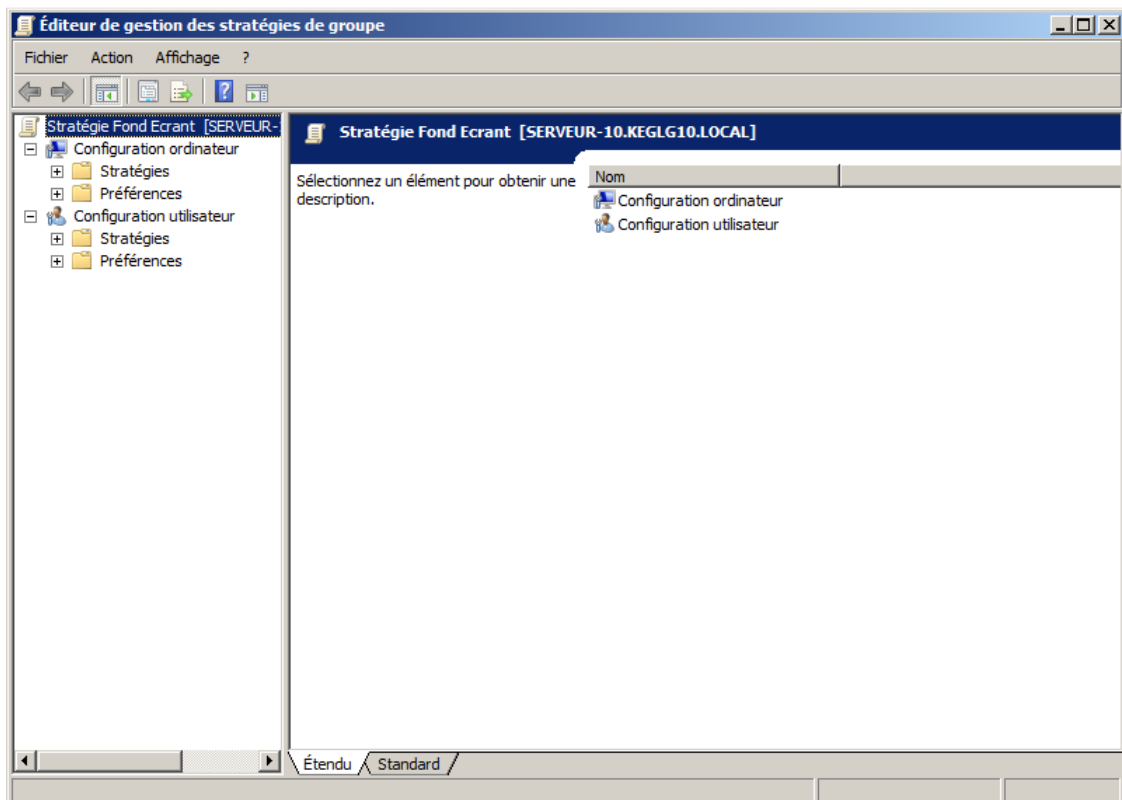
La nouvelle GPO apparaît dans l'arborescence

## 2. Liaison des stratégies de groupe

Faite un clic droit sur la GPO que vous venez de créer, puis cliquez sur Modifier :



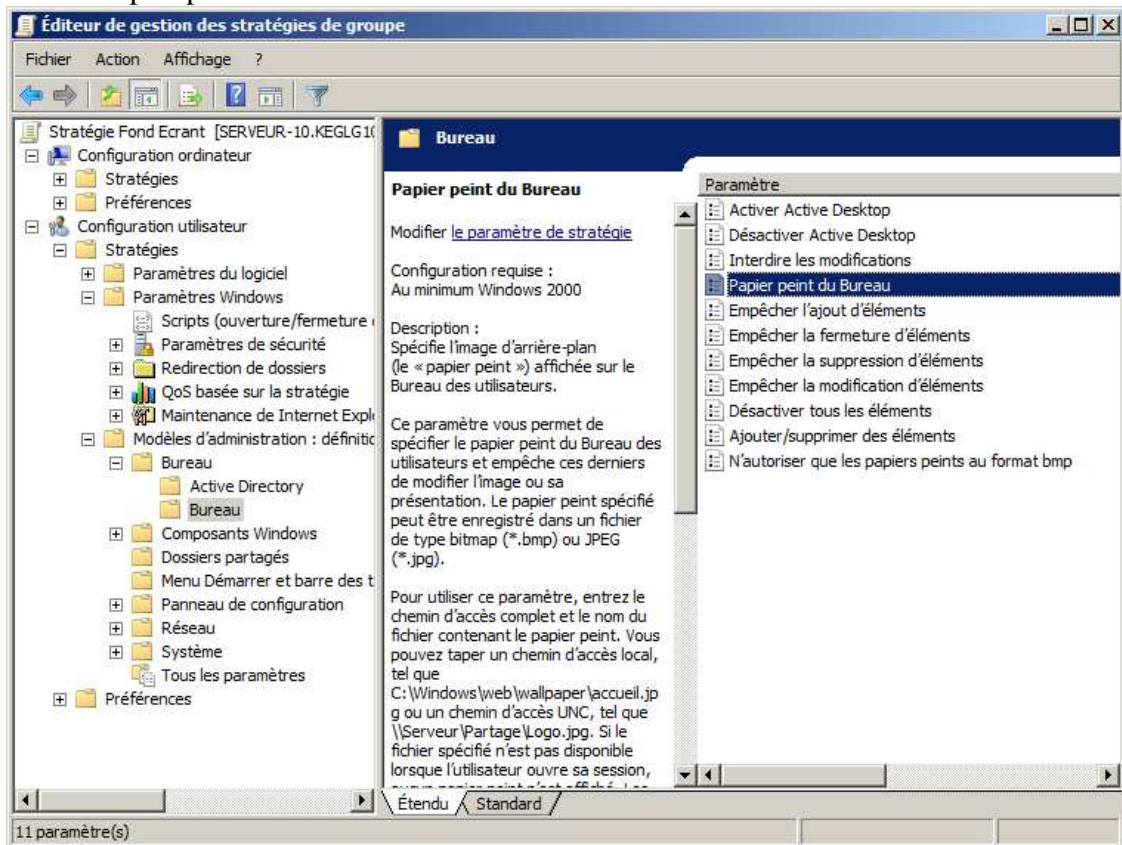
Dans la fenêtre suivante vous aller pouvoir choisir les stratégies de restrictions.



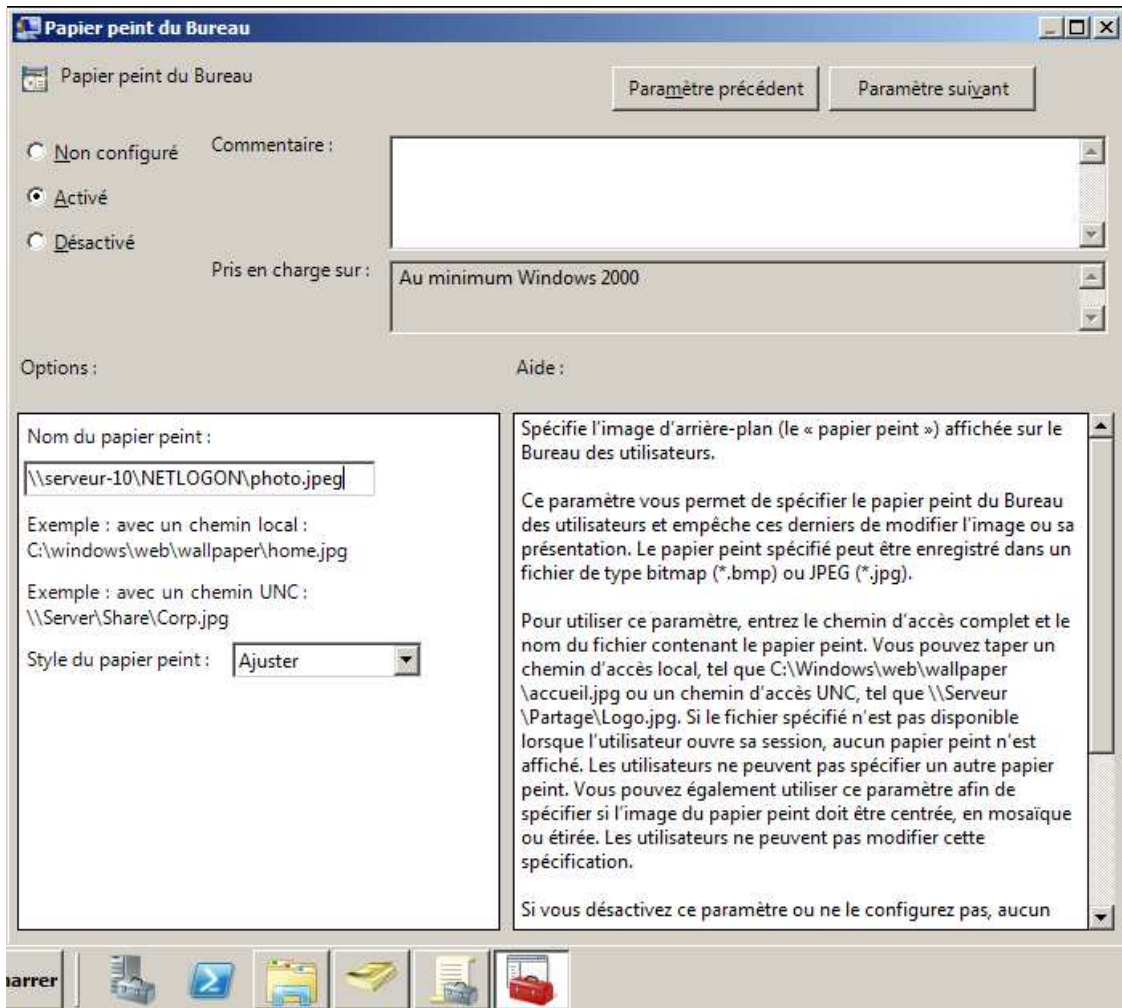
Comme vous pouvez le remarquer, vous avez la possibilité de faire des stratégies sur les

utilisateurs du domaine ou sur les ordinateurs reliés au domaine.

Si vous voulez par exemple forcer des utilisateurs à utiliser le même fond d'écran vous devez aller dans : Configuration Utilisateur/Modèles d'administration/Bureau/Bureau et choisir Papier peint de Bureau comme suit :



On cliquant sur Papier Peint Bureau, activez cette stratégie et montrez le chemin de votre image comme suit :



Notez que pour mon cas l'image de mon fond d'écran se trouve dans [\\serveur-10\NETLOGON\photo.jpeg](#).

### 3. Application des stratégies de groupe

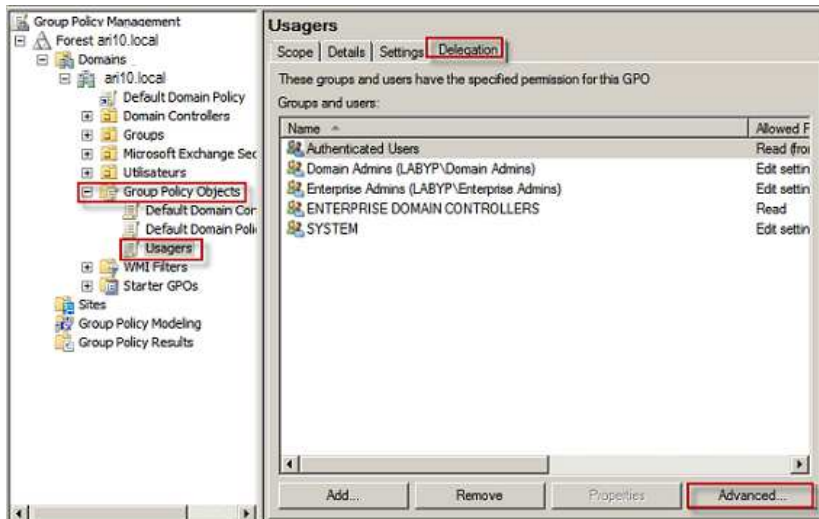
Le client de stratégie de groupe du poste récupère la configuration (de base dans un intervalle aléatoire compris entre 60 et 120 minutes, mais cela est configurable via les stratégies de groupe) qui est applicable à l'ordinateur et à l'utilisateur connecté et l'applique en tenant compte des différents critères de filtre, de sécurité et d'héritage.

Il est possible de forcer la mise à jour de la GPO par la commande `gpupdate /force` exécutée en avec un compte administrateur.

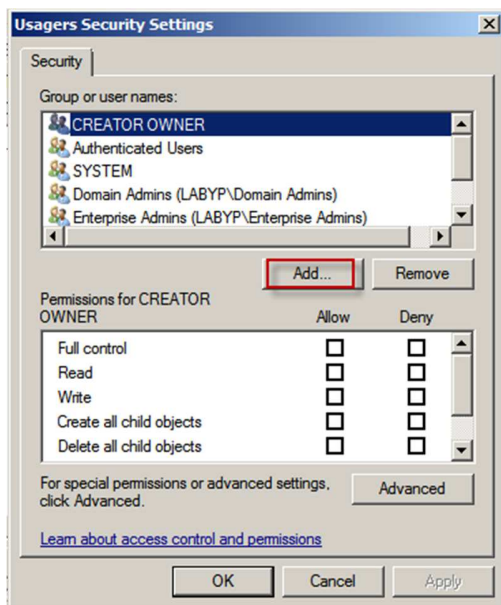
## Exclure des utilisateurs ou ordinateurs d'une GPO

C'est relativement assez simple et voici la méthode que je propose en utilisant un groupe créé pour les exceptions.

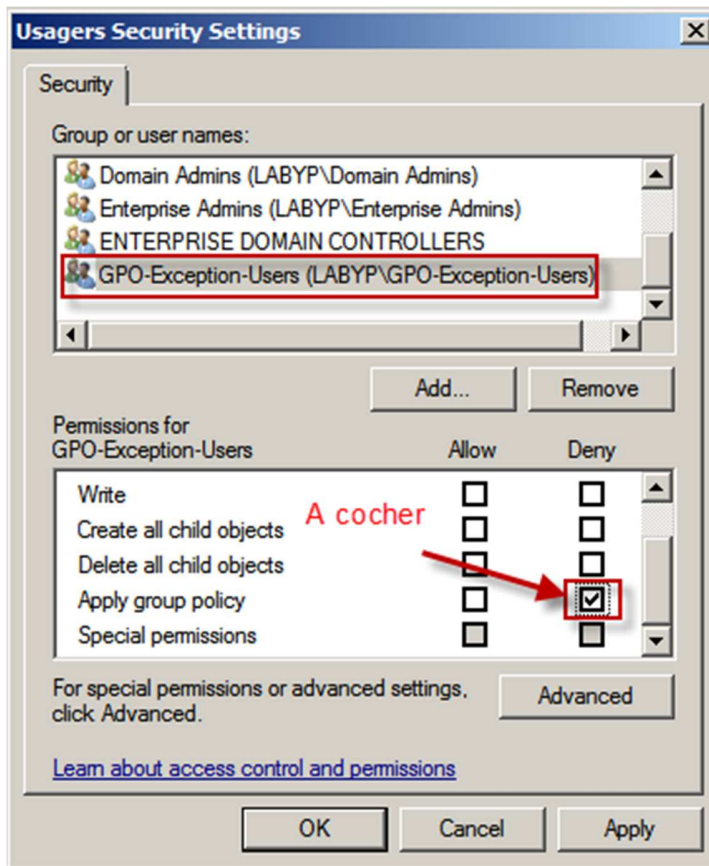
1. ouvrir des objets Group Policy Management > Politique Groupe > Choisir la GPO à modificateur > Délégation > Avancé.



2. Cliquer sur Add > ajouter le groupe à exclure de la GPO.  
C'est préférable d'utiliser un groupe que d'ajouter un par un les objets à exclure.



3. Ici, j'exclue le groupe GPO-Exception-Usager de cette GPO en cochant Deny sur Apply Group Policy.



Donc tous les membres de ce groupe ne recevront plus la GPO. Et c'est aussi beaucoup plus facile de gérer cela avec des groupes de sécurité car il suffit de modifier la liste des membres.

## **Exercice :**

**Dans cette partie du laboratoire assurez-vous d'avoir les cartes réseaux sous mode "pont" et de bien connecté vos machines sur vos routeur.**

Désignez un ordinateur qui servira de serveur et les autres comme clients. Lancez Windows serveur 2008 R2 dans l'ordinateur désigné comme serveur et lancez des clients Windows 7 dans les autre ordinateurs. Vous pouvez également lancer un client Windows 7 dans votre ordinateur serveur. Assurez-vous que tous vos clients sont connectés au domaine du serveur. Pour les clients, configurez les adresse IP en « Obtenir automatiquement une adresse IP » et « Obtenir automatiquement une adresse de serveur DNS ». Le serveur doit garder toujours une adresse statique. Dans active directory Créez deux OU : IT et Ateliers.

Dans l'OU IT, créez deux utilisateurs : Sylvain Desjardins et Caroline Simard

Dans l'OU Atelier créez quatre utilisateurs : Sylvain Giroux, Patrick Roy, Jonathan Paquet et Alex Rioux.

Tous les usagers des deux OU doivent avoir comme page par défaut de leur Internet Explorer le site du collègue : [www.clg.qc.ca](http://www.clg.qc.ca)

Tous les usagers doivent utiliser le même fond d'écran. Prenez le suivant par exemple:

[http://img0.mxstatic.com/wallpapers/46eaa8e4f0b86d1cf9479b248fa96e81\\_large.jpeg](http://img0.mxstatic.com/wallpapers/46eaa8e4f0b86d1cf9479b248fa96e81_large.jpeg).

Vous devez télécharger l'image, et la mettre dans le répertoire \\Nom de votre serveur \NETLOGON.

Uniquement les usagers de l'OU IT auront le droit d'ouvrir le panneau de configuration. Prenez une des machines clients Windows 7 et interdisez là à accéder à la restauration du système

### **Avant de quitter**

Informez votre professeur que vous avez terminé. Ce dernier se réserve le droit de vous demander de lui montrer des trucs sur votre travail. Il pourra également poser des questions concernant ce laboratoire à l'équipe ou à un membre individuel.