

## Laboratoire 6

### Gestion des fichiers et dossiers

Vous devez lire le chapitre "Sécurité des fichiers et partage de ressources" disponible dans les notes de cours.

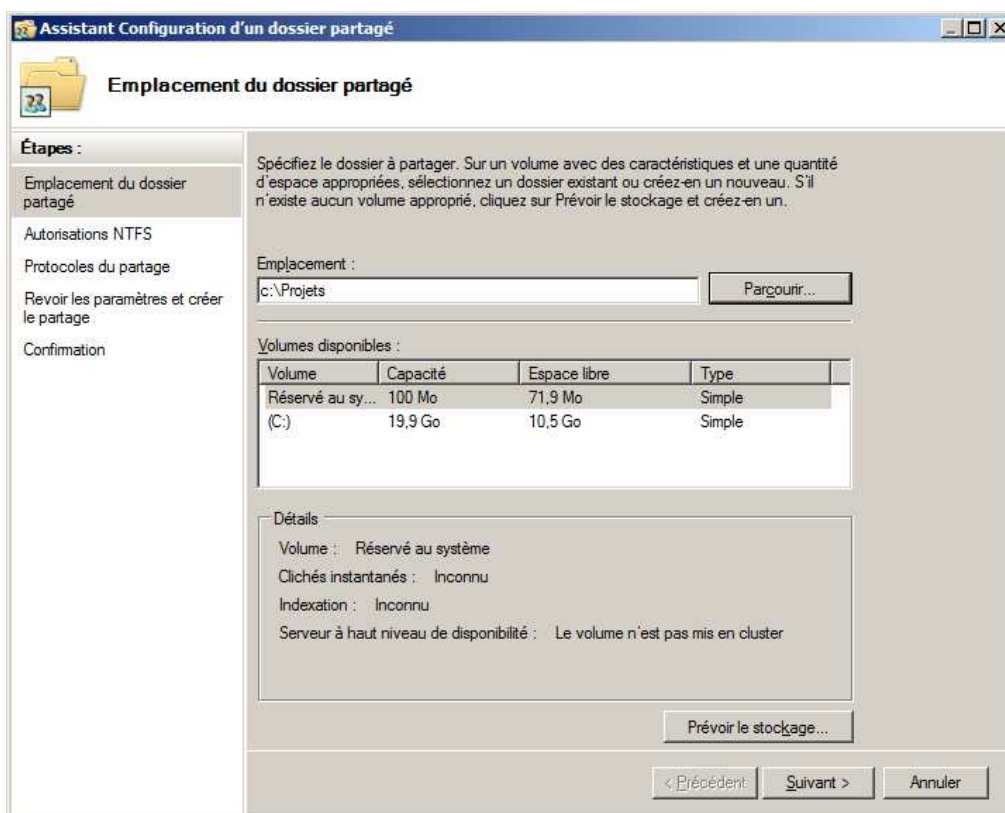
Ce travail est à faire seul.

#### A. Installation du serveur de fichiers :

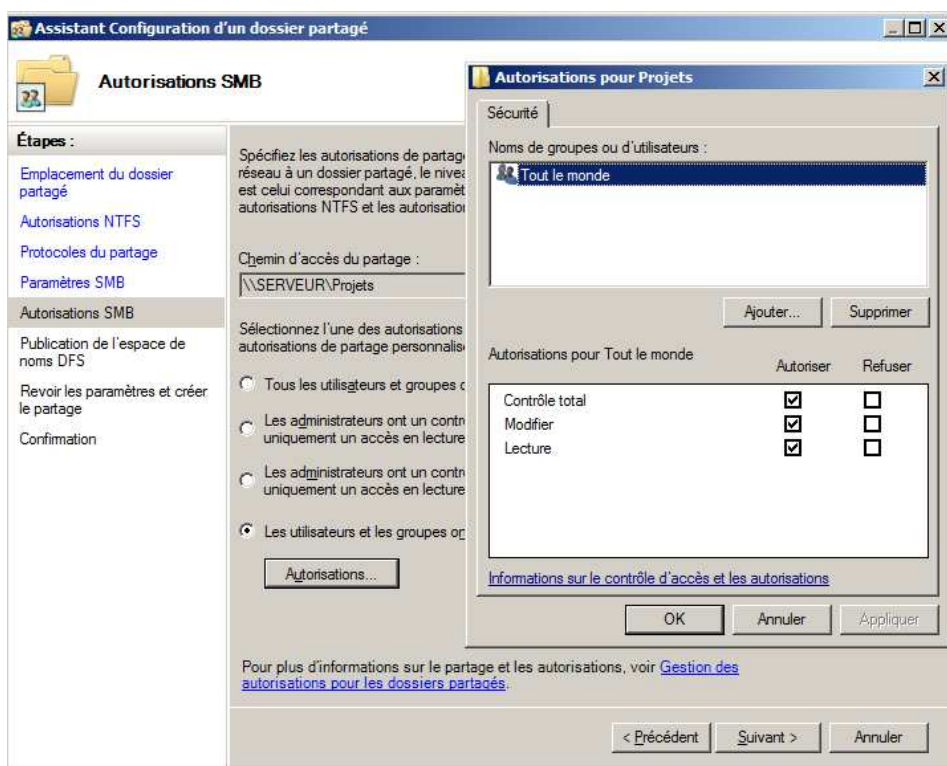
(Si ce n'est pas déjà fait) Par la fenêtre « Gérer votre serveur », utiliser ajouter un rôle puis choisissez le « Service de fichiers ». Dans ce service installé le rôle « Serveur de fichiers ».

#### B. Création d'un dossier partagé

- 1- Créer un dossier sur le lecteur C : appelé Projets (ne le partagez pas pour l'instant)
- 2- Dans les outils d'administration, cliquez sur « Gérer votre serveur ».
- 3- Sur le nœud « Service de fichiers », sélectionnez sur « Gestion des partages et du stockage ». (Vous pouvez également accéder à ce service via le menu Démarrer/Outil d'administration/ Gestion des partages et du stockage)
- 4- Cliquez sur « Prévoir le partage... »
- 5- L'assistant « Assistant Configuration d'un dossier partagé » apparaît.
- 6- Tapez le chemin C:\Projets et cliquez sur suivant



- 7- Dans la page Autorisations NTFS, Cliquez sur « Oui, modifier les autorisations NTFS » puis sur « Modifier les autorisations ... ».
- 8- Cochez la case « Contrôle total » puis cliquez sur OK
- 9- Acceptez le nom du partage par défaut et cliquez deux fois sur suivant.
- 10- Dans la page Autorisation SMB choisissez « Les utilisateurs et les groupes ont des autorisations de partage personnalisées ». Puis cliquez sur « Contrôle Total »



- 11- Cliquez sur Suivant autant de fois que nécessaire.
- 12- Cliquez sur Créer puis Fermer une fois que vous verrez la confirmation.
- 13- Ouvrez le dossier Projets et créez-y un sous-dossier ayant pour nom « Projet 101 »

## Se connecter à un dossier partagé

- 1- Dans la console « Gestion des partages et du stockage », cliquez sur « Gérer les sessions ». Si le nœud affiche une session, cliquer sur « Fermer tout » à droite, puis cliquez sur Oui pour confirmer.
- 2- Dans le menu démarrer choisissez Exécuter et tapez [\\NomServeur\Projets](#) puis cliquez sur OK
- 3- Connectez-vous à travers un client windows7 et connectez-vous à [\\NomServeur\Projets](#)
- 4- Dans la console « Gestion des partages et du stockage », cliquez sur « Gérer les sessions ». Vous remarquerez que vous apparaissez maintenant une session avec le serveur. Actualisez au besoin (touche F5)

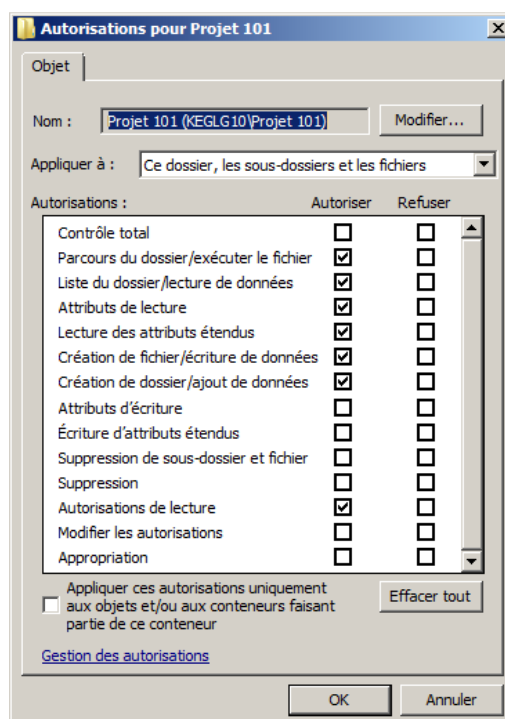
- 5- Fermez la fenêtre et cliquez ensuite sur « Gérer les fichiers ouvert... ». Vous remarquerez que C:\Projets apparaît dans la liste.

## Création d'utilisateurs et de groupes pour la configuration des droits NTFS

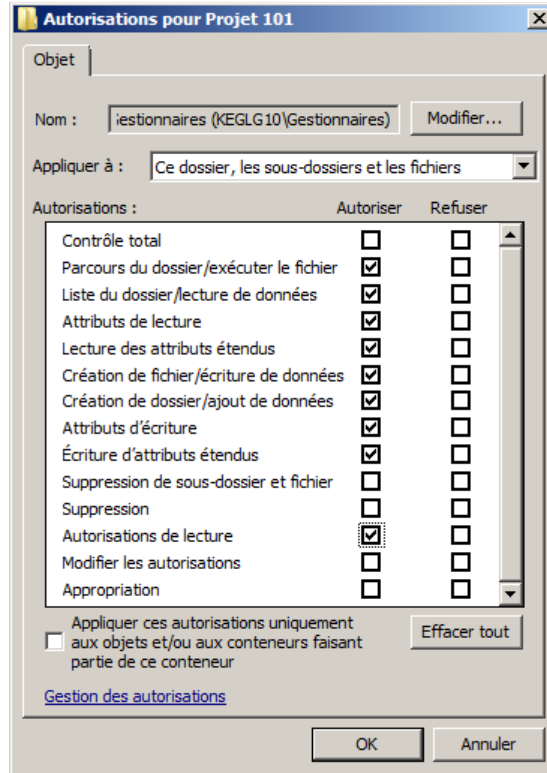
1. Créez une unité d'organisation qui va avoir le nom Groupes de sécurité
2. Dans cette UO, créez quatre groupes de sécurité locale du domaine : Équipe Projet 101, Contracteurs, Gestionnaires et Ingénieurs.
3. Créez une UO Employés dans l'UO Groupes de sécurité
4. Créez trois utilisateurs dans l'UO Employés : Serge Bien, Denise Poisson, et Laurent Duquette (vous pouvez les créer en utilisant le modèle que vous avez déjà créé dans un des ateliers précédents)
5. Serge Bien doit appartenir aux groupes suivants : Équipe Projet 101, Contracteurs et Ingénieurs. Denise Poisson doit appartenir aux groupes Équipe Projet 101 et Ingénieurs. Laurent Duquette doit appartenir aux groupes Équipe Projet 101 et Gestionnaires.

## Configuration des autorisations NTFS

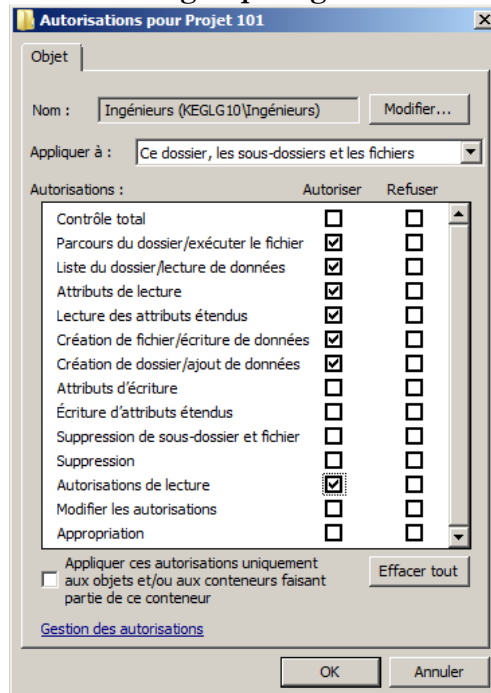
1. Ouvrez l'éditeur ACL en cliquant droit sur le dossier Projet101. Choisissez Propriétés puis cliquez sur l'onglet Sécurité. Cliquez sur Avancé. Puis supprimez toutes les autorisations existantes, laissez uniquement l'administrateur et system qui auront le contrôle total.
2. Configurez le dossier de sorte qu'il autorise l'accès d'après les figures suivantes :  
**Pour le groupe Équipe Projet 101**



**Pour le groupe Gestionnaires :**



**Pour le groupe Ingénieurs :**



**Pour répondre aux questions suivantes:**

- ☞ Ouvrez la boîte de dialogue « Paramètres de sécurité avancée » du dossier Projet 101 en ouvrant les propriétés du dossier, en cliquant sur Sécurité, puis « Paramètres avancés »
- ☞ Cliquez sur « Autorisation effectives »
- ☞ Sélectionnez chacun des utilisateurs mentionnés par la question.

**Question 1:** Quels sont les droits effectifs des utilisateurs suivants? Veuillez utiliser les copies d'écrans (*screenshot*) des Autorisation effectives

a. Serge Bien

---

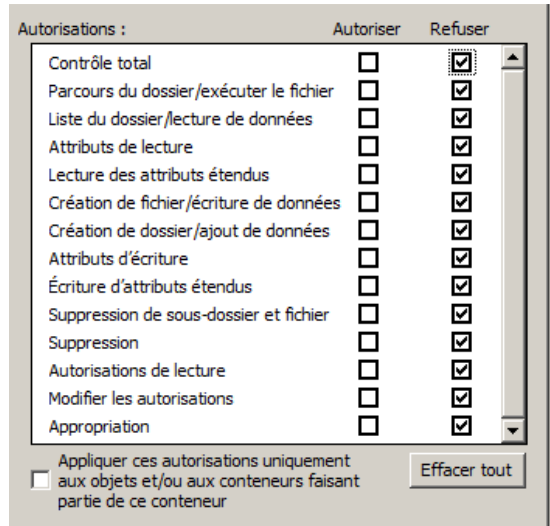
b. Denise Poisson

---

c. Laurent Duquette

---

3. Configurez les permissions du groupe Contracteurs comme suit :



**Question2 :** Quels sont alors les droits effectifs de Serge Bien? Veuillez utiliser les copies d'écrans (*screenshot*) des Autorisation effectives

---

**Question3 :**

Créez un fichier texte "*test.txt*" dans le répertoire projet 101, puis lancez une machine client Windows7. En vous loguant sur le client Windows7 avec les trois comptes utilisateurs que vous avez créés ci-dessus, testez l'accès des trois utilisateurs Serge, Laurent et Denise au répertoire projet 101. Reportez les résultats ici :

---

Vous devez tester aussi la lecture, modification et suppression du fichier "*test.txt*" pour les trois utilisateurs. Reportez les résultats ici :

---

**Question4 :**

1. Connectez-vous en tant que Denise Poisson sur votre client.
  2. Ouvrez le dossier partagé Projet
  3. Ouvrez le dossier Projet 101
  4. Essayez de créer un fichier texte nommé "*Rapport.txt*", que se passe-t-il ?
- 
- 
- 

5. Sur votre serveur, ouvrez la boîte de dialogue de Sécurité avancée pour le fichier qui vient d'être créé, cliquez sur l'onglet propriétaire.

Qui est le propriétaire du fichier? \_\_\_\_\_

## Audit de l'accès au système de fichiers

À l'aide de la fonctionnalité d'audit de Windows Server 2008 R2, vous pouvez effectuer le suivi des activités des utilisateurs ainsi que des activités de Windows Server 2008 R2 correspondant à des événements nommés sur un ordinateur. Vous pouvez en plus spécifier quels événements sont enregistrés dans le journal de sécurité. Par exemple, le journal de sécurité peut enregistrer les tentatives d'ouverture de session valides et non valides et tous les événements liés à la création, l'ouverture ou la suppression de fichiers ou d'autres objets.

Une entrée d'audit dans le journal de sécurité contient les informations suivantes :

- l'action effectuée ;
- La date et l'heure à laquelle il s'est produit ;
- l'utilisateur qui a effectué l'action ;
- le succès ou l'échec de l'événement.

Un paramètre de stratégie d'audit définit les catégories d'événements enregistrés par Windows Server 2008 R2 dans le journal de sécurité de chaque ordinateur. Le journal de sécurité vous permet d'effectuer le suivi des événements que vous avez spécifiés.

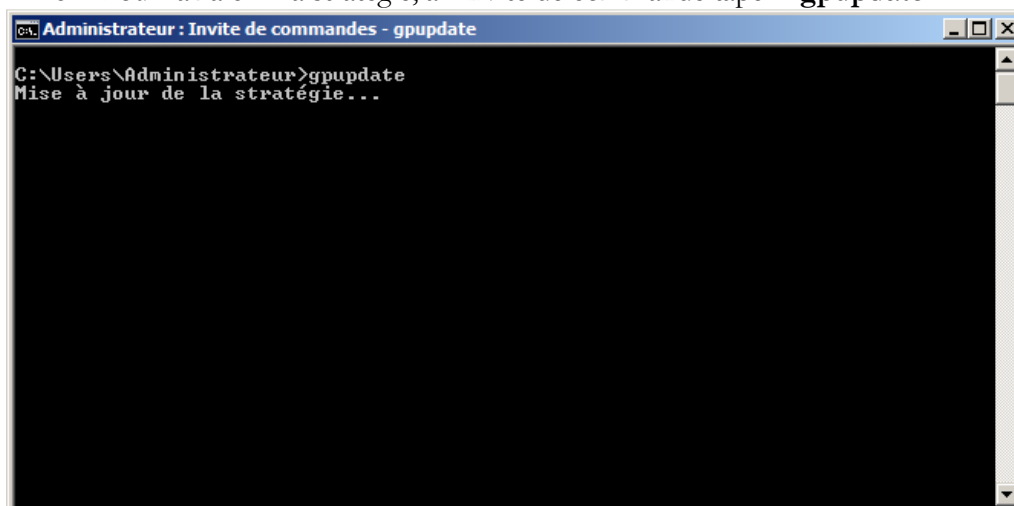
Lorsque vous auditez des événements Active Directory, Windows Server 2008 R2 enregistre un événement dans le journal de sécurité du contrôleur de domaine. Par exemple, si un utilisateur essaie d'ouvrir une session sur le domaine à l'aide d'un compte d'utilisateur de domaine et que la tentative d'ouverture de session échoue, l'événement est enregistré sur le contrôleur de domaine et non sur l'ordinateur sur lequel la tentative d'ouverture de session a été effectuée. En effet, c'est le contrôleur de domaine qui a essayé d'authentifier la tentative d'ouverture de session et qui n'y est pas parvenu.

## Configurer les paramètres d'Audit

1. Sur votre Serveur.
2. Ouvrez la boîte de dialogue « Paramètres de sécurité avancée » du dossier C:\Projets\Projet101
3. Cliquez sur l'onglet Audit
4. Ajoutez une entrée d'audit pour suivre le groupe Équipe Projet 101. Précisez que vous souhaitez surveiller les échecs et les succès (en Contrôle Total)

## Activer la stratégie d'audit

1. Dans le dossier Outils d'administration de votre serveur, cliquez sur Stratégie de sécurité locale.
2. Double-cliquez sur « Stratégie locale » et sélectionnez « Stratégie d'audit »
3. Double-cliquez sur l'audit « Accès aux Objets »
4. Activez les audits Échec et Réussite
5. Cliquez sur OK et fermez la console
6. Pour rafraîchir la stratégie, à l'invite de commande tapez : **gpupdate**



## Générer les événements d'Audit

1. Sur votre Client.
2. Connectez-vous comme Serge Bien
3. Tentez de supprimer le fichier Rapport.txt
4. Connectez-vous comme Denise Poisson
5. Supprimez le fichier Rapport.txt

## Examiner le journal de sécurité

### Question4 :

1. Sur votre Serveur.
  2. Dans le menu Outils d'administration, choisissez « Observateur d'événements »
  3. Sélectionnez le journal Windows/Sécurité
  4. Repérez les événements d'accès aux objets de Denise poisson et de Serge Bien et faite une copie écrans (*screenshot*) pour chacun des deux utilisateurs qui montrent l'événement d'échec sur « Observateur d'événements » :
- 

### *Remise des questions*

- Répondez au quatre questions dans un fichier Word. Informez votre professeur que vous avez terminé. Ce dernier viendra vérifier votre fichier et se réserve le droit de vous demander de lui montrer d'autres trucs sur votre travail.